

DESIGN | QUALITÀ | ISOLAMENTO  
FUNZIONAMENTO E MANUTENZIONE

**Lacuna**<sup>®</sup>  
of DENMARK

# AZIONAMENTO DI UNA PORTA A LIBRO

## NUMERO DI ANTE PARI

### Posizione chiusa

Se la porta a libro è dotata di una maniglia per portefinestre, tutte le maniglie devono essere verticali. Se la porta di accesso ha una maniglia continua, premerla verso l'alto per attivare la serratura. Se la porta ha un pomolo o un cilindro, ora può essere attivata.

### Apertura

#### **Maniglia della porta della terrazza**

Ruotare leggermente verso l'alto la maniglia della portafinestra per apertura la porta.

#### **Maniglia normale**

Sblocca la porta con il pomolo o il cilindro. Premere leggermente verso il basso la maniglia della porta per aprirla.

#### **Porta di accesso sul telaio**

La porta apribile si apre in direzione opposta a quella degli elementi a libro. Sulla seconda anta, le chiusure delle finestre vengono aperte in alto e in basso, dopodiché l'anta viene girata di 180 gradi verso la parte posteriore dell'anta successiva e fissata nel supporto della porta.

#### **Porta di accesso montata sull'anta successiva**

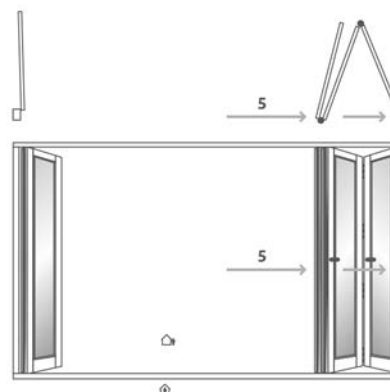
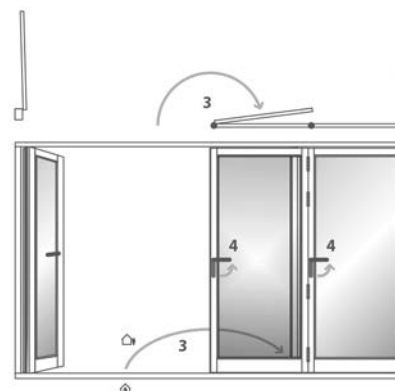
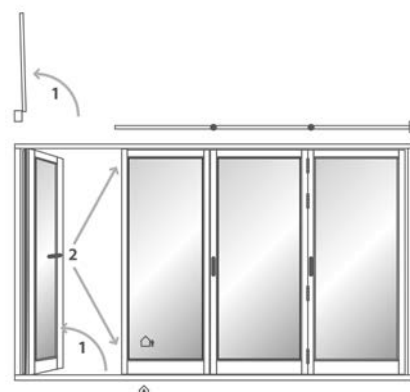
Det gånende dørblad åbnes 180 gr. om på bagsiden af næste dørblad, hvor døren fastgøres i dørholder. Den stående dør frigøres med kantrigle i top og bund og åbnes herefter.

### Foldefunktion

Drej greb på de øvrige dørblade til vandret position. Det skal sikres at første dør er fastlåst på 2. ramme. Skub de øvrige rammer en smule ud. Døren kan nu foldes og parkeres i den ene side.

### Lukning

I omvendt rækkefølge. Undgå at frigøre første dørblad før de øvrige dørblade er fastlåst. Greb må først stilles i lodret position når døren er trukket helt til.



## Posizione chiusa

Se la porta a libro è dotata di una maniglia per portefinestre, tutte le maniglie devono essere verticali. Se la porta di accesso ha una maniglia normale, premerla verso l'alto per attivare la serratura. Se la porta ha un pomolo o un cilindro, ora può essere attivata.

## Apertura

### Maniglia della porta della terrazza

Ruotare leggermente verso l'alto la maniglia della portafinestra per apertura la porta.

### Maniglia normale

Sblocca la porta con il pomolo o il cilindro. Premere leggermente verso il basso la maniglia della porta per aprirla. Ruotare l'anta mobile di 180 gradi sul retro dell'anta successiva e fissarla nel supporto della porta.

## Apertura

Ruotare tutte le maniglie in posizione orizzontale. La porta apribile deve essere fissata nel supporto della seconda anta. Ora spingere leggermente le ante verso l'esterno. La porta a libro viene ora spinta completamente aperta e rimane compatta alla fine dell'apertura.

## Chiudere

Nella sequenza inversa, le ante sono ora di nuovo retratte. La porta in movimento deve essere estratta dal supporto della porta solo quando tutte le ante sono state retratte e le maniglie sono state nuovamente girate verticalmente.

## PORTE A 2 ANTE

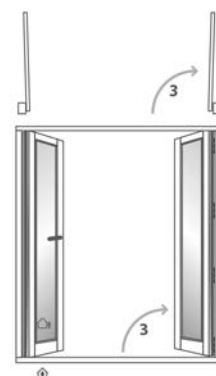
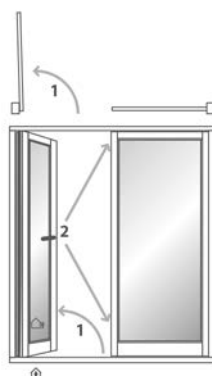
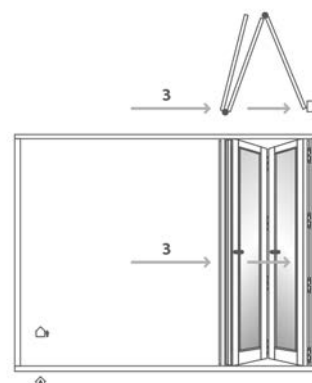
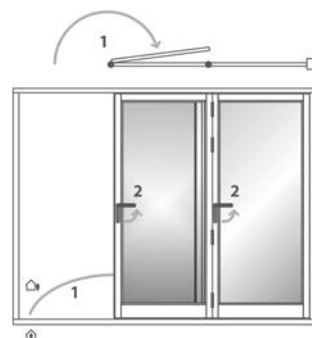
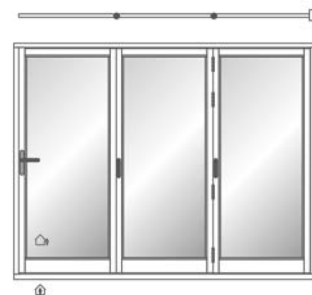
## Apertura

### Maniglia della porta della terrazza

Ruotare leggermente verso l'alto la maniglia della portafinestra per apertura la porta.

### Maniglia normale

Sblocca la porta con il pomolo o il cilindro. Premere leggermente verso il basso la maniglia della porta per aprirla. La porta in piedi viene rilasciata dai bulloni superiori e inferiori e può quindi essere aperta.



# PULIZIA E CURA

## Cura normale

Gli elementi non devono essere curati in caso di forte irraggiamento solare o pioggia. Tutte le porte a libro, le finestre e le porte esterne, in tutte le categorie di materante, devono essere mantenute normalmente. Questa cura comprende la pulizia, la lubrificazione e il controllo delle strisce di tenuta.

Si applicano le seguenti regole:

## Lubrificante

Tutte le parti mobili delle cerniere e delle funzioni di bloccaggio devono essere lubrificate annualmente. I collegamenti in metallo puro devono essere lubrificati con olio di una lattina, di una siringa o di un flacone spray con un tubo sottile.

I collegamenti mobili tra plastica e metallo devono essere lubrificati con cera o con un lubrificante raccomandato dal produttore. Questo tipo di collegamento viene utilizzato in vari tipi di guide di scorrimento. La pulizia della guida di scorrimento è consigliata anche per la sua buona funzionantetà.

## Pulizia

A seconda della direzione e del posizionamento del vento, il telaio esterno e le ante raccolgono lo sporco. Questi devono essere lavati ad intervalli regolari e in combinazione con la pulizia delle finestre con acqua e normale detersivi. Le superfici e i bordi devono poi essere asciugati. Tutte le parti metalliche esterne devono essere pulite regolarmente. La ruggine iniziale può essere rimossa con una spugna (senza metallo o acciaio).

## Nastri di tenuta

In relazione alla lubrificazione annuale, è necessario controllare i nastri di tenuta. Si dovrebbe controllare che i nastri siano ben saldi e in posizione e che la sigillatura sia data. I nastri sigillanti possono essere facilmente rimossi e reinstallati sulla maggior parte degli elementi. Questo dovrebbe sempre essere fatto in relazione alla cura degli elementi.

I nastri di tenuta non devono essere verniciati.

## Elementi trattati ad olio

Tutti questi elementi sono trattati in fabbrica con olio. Tuttavia, questo trattamento non è definitivo e gli elementi devono essere riparati per la prima volta subito dopo l'installazione.

L'olio viene applicato leggermente con un panno e l'olio in eccesso deve essere asciugato al più tardi dopo 15 minuti. Si consiglia di lavare il vetro dopo l'asciugatura (per rimuovere eventuale residui di olio).

## Cura generale

- Applicare l'olio con una spugna fine o un panno.
- Se nel legno si sono verificate delle rugosità, utilizzare una spugna fine per lisciare nuovamente la superficie.
- La spugna non deve toccare il vetro.
- Dopo 10-15 minuti, rimuovere l'olio in eccesso con un panno asciutto.

Lacuna raccomanda che tutti gli elementi esterni verniciati siano mantenuti almeno una volta all'anno. Si consiglia di trattare gli elementi esposti a sud o ovest in primavera e in autunno, a seconda delle loro condizioni. L'olio conferisce al legno una calda lucentezza. All'interno, un trattamento successivo è necessario solo nei casi più rari.

Se il legno non viene trattato con olio, possono comparire piccole crepe in tempo perché il legno si asciughi. La mancanza di cura può influire sulla funzionalità delle porte e sulla loro garanzia.C40

## Elementi verniciati

Tutti i nostri elementi sono verniciati in fabbrica con una vernice a base d'acqua e rispettosa dell'ambiente. Questo è un trattamento finito. Il tempo, il vento e le condizioni atmosferiche fanno sì che gli elementi debbano essere trattati nuovamente, ma probabilmente solo dopo molti anni di utilizzo.

Le porte a libro di facciata devono essere ispezionate per verificare l'eventuale presenza di danni o crepe. Per le riparazioni si consiglia di utilizzare stucco a base di olio su legno puro e stucco acrilico su legno verniciato.

Lacuna consiglia di trattare le porte a libro con la vernice inclusa nella fornitura. Se avete bisogno di altra vernice, contattate Lacuna. Vi preghiamo di fornirci il codice colore e il numero della conferma d'ordine, dell'ordine o della fattura. La vernice di riparazione inclusa nella fornitura è sempre del tipo corretto.

La superficie deve essere verniciata con un pennello o un rullo.



